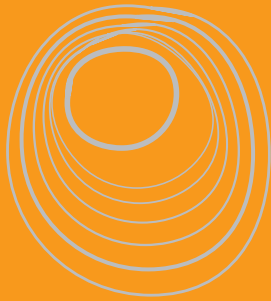




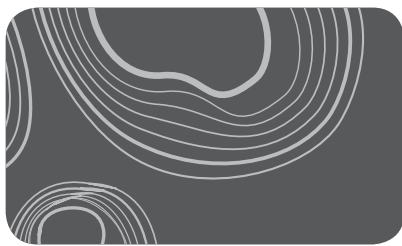
Pirkanmaan
maakuntaohjelman
toteuttamissuunnitelma
2010-2011



E







Pirkanmaan
maakuntaohjelman
toteuttamissuunnitelma
2010-2011

Pirkanmaan liitto
Julkaisu E 16

Pirkanmaan liitto
Tampere 2009
Sarja E, julkaisu nro 16
ISBN 978-951-590-260-3
ISSN 0789-1482

ESIPUHE

Pirkanmaan maakuntaohjelman toteuttamissuunnitelma yksilöi maakunnan kehittämisen kannalta keskeiset rahoitustarpeet ja hankekokonaisuudet. Sen tehtävä on ensisijaisesti vaikuttaa aluekehityksen kannalta keskeisten valtion määrärahojen tasoon ja kohdentamiseen alueella. Siksi suunnitelmaan on koottu lähinnä sellaisia esityksiä, joiden toteutukseen vuosien 2010–2011 aikana tullaan tarvitsemaan valtion panostusta.

Jotta toteuttamissuunnitelma voi toteutua, esitettyjen valtion määrärahojen saannin lisäksi tarvitaan myös maakunnan omien toimijoiden aktiivisuutta toteutuksessa. Toivomme, että toteuttamissuunnitelma suuntaa Pirkanmaan kehittämistoimintaa hyvässä hengessä kotimaakuntamme kaikinpuoliseksi menestykseksi.

PIRKANMAAN LIITTO

SISÄLLYS

1. JOHDANTO.....	5
1.1. TAUSTAA	5
1.2. TOTEUTTAMISSUUNNITELMAN VALMISTELU.....	5
2. MAAKUNNAN KEHITYSNÄKYMÄT JA TAVOITTEET	6
2.1. PIRKANMAAN KEHITYKSEN NYKYTILA JA LÄHITULEVAISUUDEN NÄKYMÄT	6
2.2. PIRKANMAAN MAAKUNTAOHJELMAN TOTEUTUMINEN JA KEHITYKSEN SEURANTA	7
2.3. TOTEUTTAMISSUUNNITELMAN 2009–2010 HANKKEIDEN TOTEUTUMINEN	8
3. MAAKUNTAOHJELMAN TOTEUTTAMINEN 2010–2011.....	9
3.1. TOTEUTTAMISEN TEEMAT JA PAINOPISTEET TOIMINTALINJOITTAIN	9
3.3. ÄKILLISTEN RAKENNEMUUTOSALUEIDEN ERITYISTARPEET	13
3.4. ERITYISOHJELMAT MAAKUNTAOHJELMAN TOTEUTUKSESSA SEKÄ MAAKUNNAN KEHITTÄMISRAHA	14
3.6. ARVIO SUUNNITELMATASOISISTA VAIKUTUKSISTA TOIMINTALINJOITTAIN	15
4. TOTEUTTAMINEN HALLINNONALOITTAIN	16
5. RAHOITUSTAULUKOT	24

LIITTEET

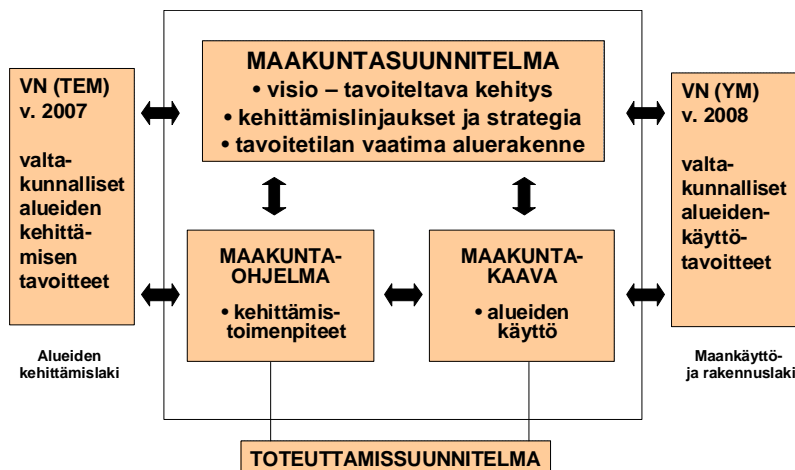
1. JOHDANTO

1.1. Taustaa

Maakuntaohjelma on maakunnan kehittämisen keskipitkän aikavälin kehittämissasiakirja, joka toteuttaa maakunnan pitkän aikavälin kehitystavoitteita linjaavaa maakuntasuunnitelmaa. Maakuntaohjelman toteuttamissuunnitelma (TOTSU) toimii sekä maakunnan kehittämistyön lyhyen aikavälin asiakirjana että alueen valtionrahoitusesityksenä ministeriöille valtion talousarvion laatimisessa. Siihen on koottu esitykset maakuntaohjelmaa toteuttavista merkittävistä toimenpiteistä ja hankkeista sekä aluekehitysrahoituksen tavoitetasosta seuraavaksi kahdeksi vuodeksi (2010–2011). Mahdollisuuksien mukaan se sisältää myös kehysvalmistelua varten arvion määrärahatarpeesta vuosille 2012–2014.

Toteuttamissuunnitelma laaditaan yhteistyössä valtion viranomaisten ja muiden maakunnan toimijoiden kanssa. Maakuntaohjelman toteuttamissuunnitelma ilmentää maakunnallista tahtoa sekä rahoittajien ja toimijoiden yhteistä näkemystä Pirkanmaan kehittämisestä. Toteuttamissuunnitelma käsitellään maakunnan yhteistyöryhmässä ja sen hyväksyy maakuntahallitus.

Maakuntasuunnitelman, -ohjelman ja -kaavan laatimis- ja ylläpitoprosessit lomittuvat keskenään ja hyödyntävät samaa tausta-aineistoa ja osallistumiskanavia. Niillä on kuitenkin erilainen tehtävä ja erilaiset oikeusvaikutukset, joten niiden valmisteluprosessit ovat erillisiä (kuva 1).



Kuva 1. Toteuttamissuunnitelma ja muut keskeiset maakunnan kehittämissasiakirjat.

1.2. Toteuttamissuunnitelman valmistelu

Pirkanmaan maakuntaohjelman toteuttamissuunnitelman 2010–2011 valmistelu sisälsi tiiviin ja monivaiheisen prosessin vuoden 2009 kevään ja alkusyksyn aikana. Koska monet kehittämistarpeet pysyvät ajankohtaisina useita vuosia, perustui valmistelu soveltuvien osien edellisen, vuonna 2008 hyväksytyyn toteuttamissuunnitelman toimenpiteisiin sekä lisäksi niiden pohjalta kartoitettuihin uusiin kehittämistarpeisiin.

Toteuttamissuunnitelman valmistelun käynnistänyt lähetekeskustelu käytiin maakuntahallituksessa ja maakunnan yhteistyöryhmässä huhtikuussa 2009. Kevään aikana pyydettiin esityksiä toteuttamissuunnitelman laadinnan tueksi Pirkanmaan kunnilta, kuntayhtymiltä, kehittämissyhtiöiltä ja rahoittajaviranomaisilta. Myös muut keskeiset maakunnassa vaikuttavat toimijat tekivät esityksiä toteutta-

missuunnitelmaan. Nämä esitykset on sisällytetty mahdollisuuksien mukaan suunnitelman toimintalinjakohtaisiin osiin.

Maakuntahallitus ja maakunnan yhteistyöryhmä käsitelivät toteuttamissuunnitelman luonnosta elokuussa ja syyskuun alussa, minkä jälkeen luonnos kierrätettiin valmisteluprosessiin osallistuneiden nähtävänä ja täydennettävänä. Maakunnan yhteistyöryhmässä lopullinen suunnitelma käsiteltiin 11.9.2009 ja maakuntahallitus hyväksyi sen 29.9.2009.

2. MAAKUNNAN KEHITYSNÄKYMÄT JA TAVOITTEET

2.1. Pirkanmaan kehityksen nykytila ja lähitulevaisuuden näkymät

Pirkanmaan kehitys on ollut 2000-luvulla varsin myönteistä ja maakunnan väestö, työpaikat ja tuotanto ovat kasvaneet maan kärkivauhtia. Loppusyksystä 2008 alkanut talouden taantuma on kuitenkin synkettänyt maakunnan kehitysnäkymiä. Pirkanmaa on koko maata keskimäärin teollistuneempaa ja vientiriippuvaisempaa maakuntana altis kansainvälisen talouden ja vientimarkkinoiden heilahteluille. Pirkanmaan monipuolinen toimialarakenne toimii maakunnan aluetalouden voimavarana myös vaikeina aikoina.

Pirkanmaan väkiluku on kasvanut tasaisesti ja kasvun oletetaan jatkuvan vahvana myös tulevaisuudessa. Väestön kasvun veturina on toiminut Tampereen seutukunta, jonka väkiluku on 2000-luvulla kasvanut keskimäärin 3 800 asukkaalla vuodessa. Myös Etelä- ja Kaakkois-Pirkanmaalla väestömuutos on ollut positiivista. Väestö vähenee puolestaan maakunnan reuna-alueilla, etenkin Ylä-Pirkanmaalla.

Väestön keskittymisen lisäksi väestön ikääntyminen on tyypillinen ja kiihtyvä kehitystrendi Pirkanmaalla. Tämän seurauksena huoltosuhteet heikkenevät merkittävästi, mikä tulee kuormittamaan kuntatalouden rahoitus pohjaa. Positiivinen nettomuutto pitää väestön ikärakenteen nuorempana maakunnan keskuseudulla. Väestön ikärakenne heikkenee voimakkaimmin muuttotappioita kokevilla maakunnan reuna-alueilla.

Pirkanmaan erityispiirre on ollut koko maata korkeampi työttömyys. Pitkään jatkunut työttömyyden aleneminen on taantuman seurauksena kääntynyt taas kasvuun. Työttömien lukumäärän kasvusta huolimatta joillakin aloilla tai alueilla kärsitään työvoimapulasta. Ongelmana ovat työvoiman rekrytointiongelmat ja työmarkkinoiden kohtaanto-ongelma. Joillain toimialoilla kasvun esteeksi on jo nyt noussut osaavan työvoiman saatavuus, mikä tulee entisestään vaikeutumaan työvoimaresurssien vähentyessä.

Työmarkkinoiden vaatimustaso on noussut. Pirkanmaan kannalta onkin positiivista, että tutkinnon suorittaneiden osuus on kasvanut. Pirkanmaalla tutkintoja on suoritettu suhteessa 15 vuotta täyttäneeseen väestöön enemmän kuin koko maassa keskimäärin. Myös tutkimus- ja kehittämistoimintaan on Pirkanmaalla vuonna 2007 panostettu maakunnista toiseksi eniten. Pirkanmaan tavoite on olla korkeatasoisen koulutuksen, tasokkaan tutkimuksen ja korkean teknologian sovellusten maakunta myös jatkossa.

2000-luvulla Pirkanmaan tuotannon arvonlisäys ja työpaikkojen lukumäärä on kasvanut koko maata vauhdikkaammin. Kasvu on ollut keskusseutupainotteista. Myös yritysten lukumäärä on lisääntynyt tasaisesti, mikä tosin tulee taantuman seurauksena hidastumaan hetkellisesti.

Teollisuuden liikevaihdon kehitys on ollut Pirkanmaalla viime vuosina myönteistä ja sen osuus koko maakunnan liikevaihdosta on kasvanut. Vuonna 2006 teollisuuden liikevaihto oli miltei puolet koko maakunnan liikevaihdosta. Reilu neljännes Pirkanmaan teollisuuden liikevaihdosta syntyi metalliteollisuuden ja elektroniikkateollisuuden piirissä. Metsäteollisuus on menettänyt kokonaisliikevaihdon suhteellista osuuttaan. Kansainvälisten vientimarkkinoiden hiljentyminen on iskenyt kovimmin juuri näihin Pirkanmaan teollisuuden vientivetureihin.

Pirkanmaan aluetaloudelle tärkeä teollisuustuotanto on taantuman seurauksena haasteellisen tilanteen edessä, kun merkittävät arvonalisäystä tuottavat vientiorientoituneet toimialat ovat vaikeuksissa. Elpymistä on odotettavissa vasta, kun kansainväliset vientimarkkinat jälleen toipuvat.

Pirkanmaa pysynee kuitenkin jatkossakin Suomen teollisuuden ydinalueena. Teollisuuden rinnalle ovat nousemassa korkeaa osaamista edellyttävät yhteiskunnallisten palvelujen sekä tutkimus- ja liike-elämän palvelujen toimialat. Pirkanmaasta on muodostumassa modernien ja monipuolisten palvelujen maakunta.

Pirkanmaan kilpailukyky rakentuu tulevaisuudessa huippuosaamiselle ja sen soveltamiselle tietees- sä ja teknologiassa. Elämänlaatua antaa jatkossakin kaupungistuminen, mutta myös aktiiviset maa- seutualueet taajamien ympärillä sekä luontotekijät. Elinvoimaisuuden lisääntyminen vaatii liikenehteyksien kehittämistä. Tehokkaat ja suorat yhteydet kansainvälisille markkinoille ovat kilpailu- kyvyn perusta. Etenkin elinkeinoelämälle infrastruktuurin toimivuus ja hyvä kunto ovat välttämät- tömiä.

2.2. Pirkanmaan maakuntaohjelman toteutuminen ja kehityksen seuranta

Kehittämishojelmien ja maakuntaohjelman vaikuttavuutta Pirkanmaan työllisyyteen, tuottavuuteen ja kilpailukykyyn on vaikea arvioida, koska kehittämistoiminta on pitkäjänteistä työtä ja sen tulokset näkyvät vasta vuosien päästä. Lisäksi yksittäisten kehittämishankkeiden välittömiä työllisyys- vaikutuksia on vaikea erottaa muista samalle alueelle kohdistuneista ohjelmista ja tukimuodoista sekä talouden yleisen kehityksen vaikutuksista.

Edellisestä maakuntaohjelmasta 2003–2006 poiketen nykyisessä maakuntaohjelmassa 2007–2010 ei ole asetettu määrällisiä tavoitteita. Sen sijaan ohjelma sisältää kehittämishaasteita, joiden tavoiteta- sot on laadittu pikemminkin sanallisesti ja laadullisesti. Alla olevaan taulukkoon on kuitenkin hah- moteltu tavoitetiljoja keskeisten määrällisten tunnuslukujen kautta. Tarkastelujakso on toteuttamis- suunnitelman loppuun, mutta myös hieman pitemmällä aikavälillä ulottuen taantuman taakse.

Laajempi Pirkanmaan maakuntaohjelman 2007–2010 ulkopuolinen arviointi valmistuu vuoden 2009 loppuun mennessä. Vuonna 2008 valmistui liiton omana työnä tehty Pirkanmaan alueellisen kehityksen seurantaraportti 2005–2008, jossa arvioidaan tarkemmin mm. maakuntaohjelman kes- keisten linjausten sekä muiden kehittämishojelmien ja hankerahoituksen toteutumista.

Maakuntaohjelman toteutumista kuvaavat määrälliset tunnusluvut vuoteen 2015 (perustuvat MKS 2010+ varten tehtyihin laskelmiin)			
Pirkanmaa			
	Lähtötaso 2007	Tavoite 2011	Tavoite 2015
Koulutustaso			
<i>Tutkinnon suorittaneiden osuus</i>	66,7	68,5	70,4
<i>Korkea-asteen suorittaneiden osuus</i>	26,7	27,7	29,5
Työmarkkinatilanne			
<i>Työllisyysaste*</i>	71,1	66,7	68,0
<i>Työttömyysaste*</i>	6,2	10,5	8,4
<i>Työpaikkojen määrä (2000=100)**</i>	108,8	107,3	109,9
Muuttoliike ja väestö			
<i>Kokonaisnettomuutto, osuus väestöstä</i>	0,71	0,53	0,47
<i>Luonnollinen väestönkasvu, osuus väestöstä</i>	0,22	0,25	0,25
<i>Ialoudellinen huoltosuhte (ei-työlliset/työlliset)</i>	1,32	1,36	1,40
Tuotanto/alueellinen bkt			
<i>Bkt/asukas (2005=100)**</i>	103,9	106,9	115,5
<i>Liikevaihdon kasvu</i>	7,2	-	-
<i>Yritysten lukumäärä***</i>	29 373	30 300	32 000
<i>Uudet yritykset</i>	10,9	-	-
<i>Lopettaneet yritykset</i>	7,0	-	-

*Lähde: Työvoimatutkimus, Tilastokeskus.

**Työpaikkojen määrä (2000=100) ja bkt/asukas (2005=100) –tunnusluvut on laskettu Tilastokeskuksen vuoden 2006 tuotannon ja työllisyyden aluetilinpidon tietojen pohjalta.

***Yritysten lukumäärä yhteensä (sisältää aputoimipaikat). Aloittaneet ja lopettaneet yritykset Verohallinnon rekisteröintitietojen pohjalta.

2.3. Toteuttamissuunnitelman 2009–2010 hankkeiden toteutuminen

Pirkanmaan maakuntaohjelman toteuttamissuunnitelmaan 2009–2010 kirjatut hankkeet ovat pääsääntöisesti toteutuneet tai edenneet valmistelussa. Yksittäisten toimenpiteiden toteutumiseen vaikuttavat olennaisesti niiden valmiusaste ja viranomaisten rahoituskehysten riittävyys. Maakunnallisesti merkittävistä hankeaihoista parhaiten ovat edenneet ne hankkeet, joiden resursointi on pääosin alueen omaa. Valtakunnallisesta rahoituksesta riippuvaisia toimintoja ei ole kaikin osin saatu toteutukseen ja toteuttamissuunnitelman merkitys valtion rahoituksen varmistamisessa on jäänyt valitettavan puutteelliseksi.

Yritystoiminta ja tutkimus -toimintalinjassa ovat toteutuneet tai käynnissä miltei kaikki seudulliset kärkihankkeet. Hankkeista pääosa on uudessa toteuttamissuunnitelmassa eikä uusia seudullisia hankeaihoita merkittävässä määrin esiinny. Myös tekijät ja osaaminen -toimintalinjassa seutukuntien määrittelemät kärkihankkeet ovat edenneet suunnitellusti. Useat avainhankkeet jatkuvat uudessa toteuttamissuunnitelmassa ja myös uusia hankeaihoita on melko paljon.

Aluerakenne, yhteydet ja energia -toimintalinjan hankkeiden toteutuminen on selvästi kaksijakoisempaa. Useimpien kärki-investointien rahoitus on turvattu, mutta mittavalle joukolla muita liikenne-, infrastruktuuri- ja energiahankkeita ei resurssien vähyyden ja taantuman vuoksi ole mahdollista

saada rahoitusta. Hanke-esitysten toteutuma on vetovoima, imago ja identiteetti -toimintalinjassa yleisesti tarkasteltuna varsin korkea ja uusiakin hankeaihoita on nostettu aktiivisesti esiin.

Tampereen seudun erottaa muista suuri hankevolyymi ja hankkeiden mittavuus. Tämä saattaa näyt-
täytyä toteutumisen hienoisena hitautena, mutta toisaalta myös merkittävinä uusina avauksina ja
menestyksenä. Jatkossa seutukohtainen arviointi kyseenalaistuu, kun seutukokonaisuudet menettä-
vät merkitystään ja vuoden 2010 alusta aloittava Koheesio- ja kilpailukykyohjelma suuntaa kuntien
hankeyhteistyötä seuturajoista riippumattomiin konsortioihin.

3. MAAKUNTAOHJELMAN TOTEUTTAMINEN 2010–2011

3.1. Toteuttamisen teemat ja painopisteet toimintalinjoittain

Pirkanmaan kehittämisen painopisteet ja kärkihankkeet vuosina 2010 ja 2011 esitellään seuraavaksi
maakuntaohjelman toimintalinjojen mukaisina kokonaisuuksina.

Pirkanmaan maakuntaohjelman 2007–2010 toimintalinjat ovat:

1. Yritystoiminta ja tutkimus
2. Tekijät ja osaaminen (inhimilliset voimavarat)
3. Aluerakenne, yhteydet ja energia
4. Vetovoima, imago ja identiteetti

1. Yritystoiminta ja tutkimus. Ensimmäisen toimintalinjan keskeinen teema on *elinkeinojen ja
innovaatiotoiminnan kehittäminen* Pirkanmaalla. Keskeistä on Pirkanmaan *innovaatiostrategian
toteuttaminen* sekä *soveltavan ja työelämäsuuntautuneen tutkimuksen edistäminen*, mikä painottuu
(pk-)yritysten *uusiutumiskyvyn* sekä *kansainvälistymisen kehittämiseen*. Oleellista on pyrkiä luo-
maan *joustavasti muokkautuvia innovaatio- ja yritysaloja ”tutkimusrajapintaan”* sekä kehittää
yliopistojen toimintaedellytyksiä. Palvelu- ja liiketoimintainnovaatioiden kehittämisessä korostuu
erityisesti *muuttuvan tuotantorakenteen edellyttämän koulutuksen ja tutkimuksen edistäminen*.

Toimivat kansainväliset verkostot tukevat innovaatiotoimintaa. Kehittämisen yhtenä painopisteenä
on *yritysten, yliopistojen ja kehittäjäorganisaatioiden kansainvälisten yhteyksien kehittäminen*.
Kansallisten yritystutkimäärärahojen riittävyyteen tulee kiinnittää erityistä huomiota.

Yritystoiminta ja tutkimus -toimintalinjaa toteuttavia kehittämisen sisältöjä ja kärkihankkeita ovat mm.:

- Bio- ja terveystieteiden tutkimus ja tuotekehitys
 - Solu- ja kudosteknologiakeskus Regea, kudospankin keskittäminen Tampereelle
 - BioneXt Tampere
 - Kansallinen vaihtoehdotmenetelmäkeskus (FICAM, in vitro -testauskeskus)
 - Bioenergia/biomateriaali/hajautettu energiantuotanto (EAKR)
 - HAT (uusien hoitomenetelmien testisairaala)
- Uusien korvaavien materiaalien tutkimus- ja tuotekehitysympäristöt (EAKR)
- Yritysneuvontapalvelut, yrityspalvelut (EAKR, ESR, EMR)
 - Laajenevat palveluyritykset (EAKR)
 - Yritystoiminnan skaalautuvuus eri suhdannetilanteissa (EAKR)
 - Etelä-Pirkanmaan pienyritysneuvonta (EMR), yrittäjäksi Etelä-Pirkanmaalle (EAKR)
- Yrittäjyyskoulutuksen levittäminen ja syventäminen
 - Innovatiiviset yrittäjyyspolut / Kasvu yrittäjyyteen (ESR)
- Pk-yritysten innovaatiotoiminnan tehostaminen
 - INTO-Verkosto (EAKR)
- Robotiikan ja automaation kehittäminen
 - Robotiikan ja automaation kehittämishanke 2008–2011 (EAKR)
 - Robottipooli 2009–2010 (EAKR)
- Elinkeinotoiminnan, kasvualojen ja palveluyrittäjyyden kehittäminen
 - Protomo (EAKR)
 - Maaseudun kilpailukyky & luonnonvarateollisuus (innovatiiviset tuotteet ja palvelut) (EAKR/EMR)
 - Teollisuuden palvelutuotteet 2010–2013 (EAKR)
 - IT - ja viestintäklusterista menestystä seudulle -hanke (EAKR)
 - Plastico2 2010–2013 (EAKR)
 - Innovaatioverkosto -ideapörssi (EAKR)
 - Teollinen verkosto (ESR)
- Ikäihmisten palvelujen kehittäminen hyvinvointiyrittäjyyspohjalta
- Pirkanmaan logistiikkakeskus
- Luovien alojen kehittäminen
 - mm. LUKE – luovien alojen kehittämisohjelma, Pirkanmaan festivaalit – voimaa verkostoista
- Kansainvälistymishankkeet

2. Tekijät ja osaaminen. Maakuntaohjelman toinen toimintalinja keskittyy Pirkanmaan ihmisten resurssien vahvistamiseen kehittämällä *osaamista, koulutusta ja työelämää sekä ehkäisemällä syrjäytymistä*. Tärkeänä teemana on *ammattillisen perustason ja korkeakoulututkinon suorittaneiden jatkokoulutus* taantuman vuoksi. Myös *työperäisen maahanmuuton kysymyksiin* panostetaan maakunnan kattavasti. *Kansainvälistyvän työvoiman koulutukseen ja kuntien vastaanottokykyyn kiinnitetään huomiota.*

Oppilaitosrakentamisen määrärahojen korottaminen sekä yliopistoallianssin toiminnan kehittäminen ja perusrahoituksen turvaaminen tutkimuksen infrastruktuuriin Tampereen yliopistoille ovat tärkeitä kokonaisuuksia maakunnan ihmisten resurssien kehittämisen kannalta. Myös Länsi-

Suomen metsäntutkimuksen ja puuhuollon kehittämiseksi *Metsäntutkimuslaitoksen (Metla) Parkanon toimintayksikön tutkimuksen vahvistaminen* on prioriteettilistalla korkealla.

Tekijät ja osaaminen -toimintalinjaa toteuttavia kehittämisen sisältöjä ja kärkihankkeita ovat mm.:

- Välityömarkkinoiden toimivuuden edistäminen
 - Välike – Etelä-Pirkanmaan välityömarkkinoiden kehittämisprojekti (ESR)
- Äkillisen rakennemuutoksen aiheuttaman työttömyyden lieventäminen
 - Pyörre (ESR)
- Työllistyminen ja syrjäytymisen ehkäisy
 - Parempaan alkuun (ESR)
 - Nivelvaihe ammattiopistoista työelämään (ESR)
- Eri alojen osaamisen kehittäminen ja koulutushankkeet
 - MOLAP – Monialaisen oppilaitosverkoston lisäarvopalvelut (EAKR)
 - Koneautomaatiokeskus (EAKR)
 - Lyhty – Lähihoitajaksi yhteistyössä hoitoalan töihin yrittäjähenkisesti (ESR)
 - Hyvinvointiverkosto (ESR)
 - Käsi- ja taideteollisuusalan osaamisen kehittäminen
 - Metallialan yritystoiminnan ja koulutuksen kehittäminen
 - Puu ja metallin liiketoimintaosaaminen (ESR)
 - Pyry II (ESR)
- Työperäinen maahanmuutto
 - Kansainvälisen opetuksen seudullinen järjestäminen
 - Maahanmuuton, koulutuksen ja työllistymisen yhteistoimintamalli
- Toisen asteen koulutuksen voimavarojen kokoaminen kaupunkiseudun alueella
- Osaamiskeskusohjelma 2007–2013
- Yliopistoallianssin perusrahoitus
- Metlan Parkanon toimintayksikön tutkimuksen vahvistaminen

3. Aluerakenne, yhteydet ja energia. Kolmannen toimintalinjan keskeisenä sisältönä on *yhteiskunnan teknisten järjestelmien ja fyysisten rakenteiden vahvistaminen sekä palvelurakenteiden ja ympäristöarvojen turvaaminen* maakunnassa. *Perustienpidon rahoituksen ja yksityisten teiden valtiontuen korottaminen sekä puuhuollon turvaamiseen liittyvät tieverkon toimenpiteet* koetaan Pirkanmaalla tärkeiksi. Etenkin *VT 3:n (Hämeenkyrön ohikulkutie) kehittäminen ja keskusseudun liikennejärjestelyt* ovat ensisijaisina hankkeina.

Myös maakunnan *joukko- ja raideliikenteen edellytysten kehittäminen* on toimintalinjan toteuttamisen kannalta oleellista. *Lentoliikenteen kehittämisen* prioriteetti on *Tampere – Pirkkalan lentoaseman kehittämisessä ja laajentamisessa*. Maakunnallisen *laajakaistasuunnitelman toimeenpanorahoitus* ja erinäisten *vesihuoltohankkeiden käynnistäminen* on myös ajankohtaista.

Aluerakenne, yhteydet ja energia -toimintalinjaa toteuttavia kehittämisen sisältöjä ja kärkihankkeita ovat mm.:

- Tieliikenteen turvallisuus- ja korjausinvestoinnit sekä kehittämishankkeet
 - Vt 3:n Tampere-Vaasa 1. vaiheen hankkeena Hämeenkyrön ohikulkutie
 - Vt 12 kehittäminen (Teiskontie/TAYS, Rantaväylä ja joukkoliikennekaistat)
 - Vt 9 kehittämisinvestoinnit Urjala, Kylmäkoski, Tampere, Kangasala ja Orivesi
 - Vt 11 ja Vt 12 kehittämisinvestoinnit Nokia, Tampere, Kangasala, Pälkäne ja Sastamala
 - Pälkäne – Valkeakoski -tien parantamisen 2.vaihe
 - Kilvakkala – Jämijärvi -välin (tie 261) perusparantaminen
 - Mt 2595 Ikaalisten sisääntulotien kunnostaminen, Mt 325 Moltsia – Kuhmalahti – Kuhmoinen, Mt 301 Toivola – Vesilahti loppuosuuksien perusparantaminen
- Joukkoliikenteen tuki ja kehittäminen Tampereen kaupunkiseudulla sekä Pirkanmaan haja-asutusalueilla
- Raideliikenteen edellytysten kehittäminen
 - Pääradan kapasiteetin ja nopeustason nostaminen: suunnittelurahoitus. Päärata TEN-T -prioriteettikohteeksi
 - Tampere – Toijala lisäraiteiden suunnittelurahoitus
 - Pori/Rauma – Tampere – Jyväskylä -rataosan akselipainojen korottaminen
 - Tasoristeysten vähentäminen (Toijala – Turku, Tampere – Pori/Rauma)
 - Parkanon asemanseutu ja lisäraide, raakapuuterminaali
 - Tampereen kaupunkiseudun raideliikenteen kehittäminen
 - Raideliikenteen kehittäminen Ylä-Pirkanmaalla (EAKR), henkilöliikenteen kehittäminen Tampere – Mänttä-Vilppula -rataosalla
- Lentoliikenteen ja lentokentän alueen kehittäminen
- Vesihuolto
 - Juupajoki – Hirsilä – Orivesi -siirtoviemäri
 - Pälkäne-Luopioinen, Pälkäneen jätevedenpuhdistamon tehostaminen
 - Sappee – Aitoo – Pälkäne -yhdyksivesijohto ja siirtoviemäri
 - Sastamala – Punkalaidun – Huittinen –siirtoviemäri
 - Tampereen seudun vesihuollon ml. jäteveden puhdistamon suunnittelu
- Muut infrastruktuurihankkeet
 - Haja-asutusalueiden infrastruktuurin selvitys (EAKR)
 - Laajakaistahankkeet kylille (kuitu) (EAKR)
 - Haja-asutusalueiden maankäytön kehittäminen, MAKES (EAKR)
 - Tampereen kaupunkiseudun rakennemalli
 - Energiatehokkaiden asuinalueiden ja rakennuskannan kehittäminen
 - Hajautetun energian tuotantomuotojen kehittäminen
 - Pirkanmaan logistiikkakeskus

4. Vetovoima, imago ja identiteetti. Neljännen toimintalinjan ajatuksena on maakunnan toimintaympäristön *aineettomien ja ”pehmeiden” osatekijöiden kehittäminen*. Näitä ovat esimerkiksi *kulttuurin ja palveluiden kehittämishankkeet*. Tavoitteena on *maakunnan vetovoimaisuuden lisääminen uusien yritysten ja osaavan työvoiman saamiseksi sekä matkailun lisäämiseksi*. Tärkeää on *Pirkanmaan vahvuuksien markkinointi ja edunvalvonta* myös kansainvälisissä yhteyksissä.

Vetovoima, imago ja identiteetti -toimintalinjaa toteuttavia kehittämisen sisältöjä ja kärkihankkeita ovat mm.:

- Palveluyhteistyöhankkeet, palvelutuotannon tehostaminen ja vahvistaminen
 - Kuntien kannustaminen palvelutuotannon kehittämiseen (Paras-hanke)
 - Terveystuotannon ja vanhustalouden palvelurakenteiden muuttaminen
 - Ikäihmistalouden palvelujen järjestämistapojen kehittäminen
 - Palvelujen innovatiivisten hankintamallien kehittäminen
 - Sähköisten palvelumallien ja -kanavien kehittäminen hv-palveluihin
 - Hyvinvointipalvelujen public-private -yhteistyön kehittäminen
 - Kaste-ohjelman 2008-2011 paikallinen toimeenpano
- Kulttuurin, matkailun ja alueiden vetovoiman kehittäminen
 - Keskusseudun monitoimihallihankkeet
 - VETO – Etelä-Pirkanmaan vetovoimaisuuden kehittäminen (EAKR)
 - Valkeakosken kansallinen kaupunkipuisto – perustamisselvitys (EAKR)
 - Sappeen matkailualueen kehittäminen
 - Taidekaupunki Mänttä – Vilppula, pohjoisen Pirkanmaan reitistöt, Mänttä – Vilppula matkailun profiilituotteet (EAKR)
 - Marttisen Perinnekyliä (Virrat), Pirkanmaan kylämatkailuverkosto (EMR)
 - Luonnonvaramatkailun kehittäminen (EAKR/EMR)
 - Kulttuuritapahtumaverkoston kehittämishanke (EMR)
 - Seudullinen yhteistyö opistotoiminnassa (esim. Pirkan opistot)
 - Valtakunnallinen kirjain keskus (Sastamala)
 - Maakunnan brändin luominen
 - Asuin- ja elinympäristön laadun parantamiseen tähtäävät toimenpiteet
 - Ilmastonmuutoksen torjuntaan varautuminen
 - Toimenpiteet luonnon monimuotoisuuden turvaamiseksi

Arvio toimenpiteiden kohdentumisesta maakunnan sisällä

Määrällisesti arvioituna hankkeet ja kehittämisresurssit ovat keskittyneet Tampereen seudulle. Keskusseudun elinkeino-, yritys- ja osaamisrakenne mahdollistavat sellaisen kehittämistoiminnan toteuttamisen, mitä muussa maakunnassa ei yksinkertaisesti voida toteuttaa. Näissä keskusseudun toiminnoissa lepää myös koko Pirkanmaan aluetalouden perusta. Kehittämishankkeita kohdistetaan kuitenkin myös maaseutualueille ja rakennemuutoksesta kärsiville alueille. Kun ongelmat ja haasteet ovat erilaisia, täytyy niitä lähestyä myös erilaisin kehittämisinstrumentein ja -volyymein.

Maakunnan yhteistyöryhmässä tai sen sihteeristössä käsiteltyjen hyväksytyjen EAKR- ja ESR -hankkeiden jakauma on Pirkanmaalla suhteellisesti arvioituna tasainen. Syksystä 2007 lähtien Tampereen seudulle on em. EU-rahoitettuja hankkeita kohdistunut 35. Ylä-Pirkanmaalla hankkeita on ollut 17, Luoteis-Pirkanmaalla 16, Lounais-Pirkanmaalla 13, Etelä-Pirkanmaalla 12 ja Kaakkois-Pirkanmaalla 4. Koko Pirkanmaan kattavia EU-rahoitteisia hankkeita on ollut 26.

3.3. Äkillisten rakennemuutosalueiden erityistarpeet

Valtioneuvosto päätti 11.9.2008 Etelä-Pirkanmaan seutukunnan määräjän jatkamisesta äkillisenä rakennemuutosalueena vuoden 2009 loppuun saakka. Etelä-Pirkanmaan teollisuuden työllisyyskehitys on ollut heikkoa 2000-luvulla ja vuonna 2008 alkanut talouden laskusuhdanne on edelleen vähentänyt työpaikkojen määrää. Työllisyystilanne on heikentynyt rajusti etenkin Valkeakoskella, mutta myös muissa seudun kunnissa. Työttömyys tulee lisääntymään syksyllä 2009 vielä paljon, kun tiedossa olevat teollisuuden irtisanomisajat päättyvät.

Syksyllä 2008 UPM-Kymmene Oy päätti lakkauttaa Valkeakoskelta sellun tuotannon. Työpaikkoja on vähentynyt aiempien leikkausten ohella suoraan noin 400 ja välillisesti paljon enemmän. Suurista työllistäjistä myös Kuitu Finland haettiin vuoden 2008 lopussa konkurssiin Valkeakoskella: työt loppuvat yhteensä 330 ihmiseltä. Suurteollisuuden toiminnan supistuminen ja irtisanomiset heijastuvat laajasti myös muihin Etelä-Pirkanmaan yrityksiin (kuljetusala, suunnittelu ja kunnossapito).

Työttömyysluvut ovat Etelä-Pirkanmaalla maakunnan korkeimmalla tasolla ja myös valtakunnallisesti verrattuna korkealla. Alueen haasteellisen tilanteen vuoksi rakennemuutosrahoitus tulisi turvata myös vuonna 2010.

3.4. Erityisohjelmat maakuntaohjelman toteutuksessa sekä maakunnan kehittämiserä

Tampereen seudun osaamiskeskusohjelma

Osaamiskeskusohjelma on keskeinen seudullinen strateginen kehittämisohjelma, jonka tavoitteena on seudun kilpailukykyyn ja osaamisen vahvistuminen ja uudistuminen. Pirkanmaalla osaamiskeskusohjelman toteutus painottuu maakuntaohjelman toimintalinjaan 1. Tampere on mukana seitsemässä osaamisklusterissa. Ohjelman rahoitus vuonna 2009 on noin 0,980 M€ Tulevina vuosina kansainvälistymiseen liittyvät hankkeet tulevat lisääntymään ja niiden rahoitustarve kasvaa. Vuonna 2010 ohjelman perusrahoituksen Pirkanmaalla tulisi olla 1,0 M€ ja vuonna 2011 1,20 M€

Koheesio- ja kilpailukykyohjelma (KOKO)

Vuoden 2010 alussa Koheesio- ja kilpailukykyohjelmaan sulautuvat nykyisin toteutettavista alueellisen kehittämisen erityisohjelmista aluekeskusohjelma (AKO), maaseutupoliittisen erityisohjelman alueellinen osio (AMO) ja saaristo-ohjelman paikallinen ja alueellinen toteuttaminen. Ohjelman tavoitteena on parantaa kaikkien alueiden kilpailukykyä ja tasapainottaa aluekehitystä tukemalla vuorovaikutusta ja verkottumista. Koheesio- ja kilpailukykyohjelman ohjelmakausi on 2010–2013.

Pirkanmaalla KOKO-ohjelmaa tullaan toteuttamaan viidellä ohjelma-alueella, jotka kattavat koko maakunnan. Pirkanmaan ohjelma-alueet ovat Luoteis-Pirkanmaa, Etelä-Pirkanmaa, Lounais-Pirkanmaa, Tampereen kaupunkiseutu ml. Orivesi sekä Ylä- ja Kaakkois-Pirkanmaan sekä Keuruun yhdessä muodostama ohjelma-alue. Hakemusvaiheen arvion mukaan ministeriön KOKO-rahoituksen tulee Pirkanmaan ohjelma-alueilla olla vuonna 2010 noin 0,705 M€ Hakemusten perusteella Pirkanmaan KOKO-ohjelma toteuttaa erityisesti maakuntaohjelman toimintalinjaa 4, mutta osin myös toimintalinjoja 2 ja 1.

Länsi-Suomen ”Kilpailukyky ja työllisyys” EAKR -toimenpideohjelma

Länsi-Suomen ohjelma-alueella ohjelman julkinen rahoitus on 398 miljoonaa euroa, josta EU:n osuus 159 M€ Pirkanmaan EAKR-rahoitusosuus on noin 36,5 M€ ja se suuntautuu yritystoiminnan edistämiseen, innovaatiotoiminnan ja osaamisrakenteiden vahvistamiseen sekä alueiden saavutettavuuden ja toimintaympäristöjen vetovoimaisuuden parantamiseen. Lisäksi ohjelmaan sisältyy suurten kaupunkiseutujen (Tampere ja Vaasa) kehittämiskokonaisuus. Vuoden 2010 EAKR:n ja valtion rahoitustarve on yhteensä noin 12 M€ Painotus on maakuntaohjelman toimintalinjoissa 1 ja 2.

”Kilpailukyky ja työllisyys” ESR -toimenpideohjelma

Koko maassa ESR:n alueosion EU-rahoituksen osuus on noin 218 M€ Länsi-Suomen ohjelma-alueen (pl. Saarijärvi-Viitasaari) rahoitusosuus on 71,2 M€, joista Pirkanmaalle kohdentuu 25,7 M€ työorganisaatioiden, työssä olevan työvoiman ja yritysten kehittämiseen sekä yrittäjyyden lisäämiseen, työllistymisen ja työmarkkinoilla pysymisen edistämiseen ja syrjäytymisen ehkäisyyn, työmarkkinoiden toimintaa edistävien osaamis- ja palvelujärjestelmien kehittämiseen sekä alueiden ja

jäsenvaltioiden väliseen yhteistyöhön. Vuoden 2010 ESR:n alueohjelman ja valtion rahoitustarve on yhteensä noin 8,6 M€ Painotus on maakuntaohjelman toimintalinjassa 2.

Manner-Suomen maaseudun kehittämisohjelma

Pirkanmaan Euroopan maatalousrahaston ja valtion rahoitus on ohjelmakaudella yhteensä noin 42,3 M€ ja se kohdistuu maa- ja metsätalouden kilpailukyyn kehittämiseen sekä maaseudun elämänlaatuun ja elinkeinotoiminnan monipuolistamiseen. Maakuntaohjelman kannalta rahoitus painottuu pääosin toimintalinjaan 1. Pirkanmaan Leader-toimintaan kanavoituu em. rahoituksesta noin 18 M€

Maakunnan kehittämisraha

Maakunnan kehittämisraha jakautuu ohjelmiin sidottuun (60 %) ja sitomattomaan (40 %) osuuteen. Pirkanmaan maakunta sai vuonna 2009 sitomatonta maakunnan kehittämisrahaa 0,880 M€ Ohjelmiin sitomaton maakunnan kehittämisrahaosuus on Pirkanmaalla erityisen tärkeä resurssi, koska se on ainoa vapaasti maakuntaohjelman toteutukseen käytettävissä oleva määräraha. Maakunnan sitomattoman kehittämisrahan osuuteen tuleekin tehdä merkittävä tasokorotus.

3.6. Arvio suunnitelmatasoisista vaikutuksista toimintalinjoittain

Alla olevassa taulukossa arvioidaan maakuntaohjelman 2007–2010 toimintalinjoittain ja kehittämissaasteittain toimenpiteiden sosiaalisia, ekologisia, taloudellisia ja kulttuurisia vaikutuksia.

Toimintalinja 1. Yritystoiminta ja tutkimus	VAIKUTUKSET			
	Sos.	Ekol.	Taloud.	Kult.
Haaste 1. Muutosten ennakointi ja reagointikyvyn tehostaminen	0	0	+	0
Haaste 2. Tuotantorakenteen uudistaminen	0	+	++	0
Haaste 3. Tunnistettujen klustereiden vahvistaminen ja uusien avainklustereiden tunnistaminen	0	0	++	0
Haaste 4. Yritysten kansainvälistymisvalmiuksien vahvistaminen	+	0	+	+
Haaste 5. Aluekehityksen toimijoiden tehokkuuden ja toiminnan tuloksellisuuden varmistaminen	+	0	+	0
Toimintalinja 2. Tekijät ja osaaminen (ihimilliset voimavarat)				
Haaste 6. Työelämän muutokseen vastaaminen	+	0	+	0
Haaste 7. Yliopistojen ja ammattikorkeakoulujen uudistumiskyvyn ja kansainvälistymisen lisääminen	+	0	+	+
Haaste 8. Ammatillisen koulutuksen vetovoiman kasvattaminen	0	0	+	0
Haaste 9. Maahanmuuttajien onnistunut kotouttaminen ja työllistäminen	++	0	+	+
Toimintalinja 3. Aluerakenne, yhteydet ja energia				
Haaste 10. Infrastruktuurin kehittäminen ja monipuolistaminen	0	-	++	0
Haaste 11. Hyvien ja turvallisten liikenneyhteyksien säilyttäminen ja kehittäminen	0	-	++	0
Haaste 12. Maaseudun elinvoimaisuuden säilyttäminen	+	0	+	+
Haaste 13. Kestävien energiaratkaisujen edistäminen	0	++	+	0
Toimintalinja 4. Vetovoima, imago ja identiteetti				
Haaste 14. Hyvinvointipalvelujen tuottaminen	+	0	+	0
Haaste 15. Elinympäristön toimivuuden, viihtyisyyden ja turvallisuuden takaaminen	+	++	+	0
Haaste 16. Maakunnan sisäisen vuorovaikutuksen ja yhtenäisyyden vahvistaminen	++	0	0	+
Haaste 17. Kulttuurin merkityksen vahvistaminen maakunnan kehittämisessä	+	0	+	++
Haaste 18. Matkailun koordinaation ja yhteismarkkinoinnin tehostaminen	+	0	+	+

Merkittäviä positiivisia vaikutuksia	++
Positiivisia vaikutuksia	+
Ei merkittäviä välittömiä vaikutuksia	0
Negatiivisia vaikutuksia	-
Merkittäviä negatiivisia vaikutuksia	--

4. TOTEUTTAMINEN HALLINNONALOITTAIN

Hallinnonaloittaisissa ehdotuksissa esitellään maakuntaohjelman painopisteiden mukaiset keskeiset kehittämiskokonaisuudet valtion aluehallinnon ja Pirkanmaan liiton toteutettavaksi. Tarkemmat määrärahatarpeet esitellään viimeisenä. Kappaleen esitykset on jäsennetty ELY -strategia-asiakirjan mukaisiin toimintalinjoihin, joita verrataan myös maakuntaohjelman toimintalinjoihin asiakirjojen keskinäisen vastaavuuden selkeyttämiseksi.

Kaikkia hallinnonaloja ja rahoittajaviranomaisia koskevat EU:n rakennerahasto-ohjelmien painotukset on kirjattu maakunnan yhteistyöasiakirjaan 2010–2011.

Painopiste A. Alueellisen kilpailukyvn ja väestön hyvinvoinnin edistäminen

Työ- ja elinkeinoministeriön hallinnonala:

TE-ministeriön alaiset toimenpiteet toteuttavat pääosin maakuntaohjelman toimintalinjoja 1, 2 ja 4. Toimenpiteitä hallinnoi ELY-keskuksen elinkeinon, työvoiman, osaamisen ja kulttuurin vastuualue sekä Pirkanmaan liitto.

Ohjelmiin sitomaton maakunnan kehittämisrahaosuus on Pirkanmaan liitolle erityisen tärkeä resurssi, koska se on ainoa vapaasti maakuntaohjelman toteutukseen käytettävissä oleva määräraha. Maakunnan omaan harkintaan annettavan rahoituksen lisääminen monipuolistaa ja tehostaa maakuntaohjelmassa linjattujen tavoitteiden ja hankkeiden toteuttamista.

Ilman vapaata maakunnan kehittämisrahaa alueen kehittämisinstrumentit jäävät vähäisiksi. Kehittämisrahan korottamista puoltaa sekin, että kuntien kiristynyt talous heikentää niiden mahdollisuuksia rahoittaa tarvittavia kehityshankkeita. Maakunnan sitomattoman kehittämisrahan osuuteen tulee tehdä merkittävä tasokorotus ja se tulisi vuonna 2010 nostaa 1,5 M€oon.

Vuoden 2010 alussa Koheesio- ja kilpailukykyohjelmaan sulautuvat Pirkanmaalla nykyisin toteutettavista alueellisen kehittämisen erityisohjelmista aluekeskusohjelma ja maaseutupoliittisen erityisohjelman alueellinen osio. Pirkanmaan liitto rahoittaa ohjelmaa maakunnan kehittämisrahan KOKO-KO-ohjelmaan sidotulla osalla. Ohjelmaehdotusten arvioiden mukaan vuonna 2010 KOKO-rahoituksen tulisi Pirkanmaalla olla noin 0,705 M€

A1. Taloudellisen tilanteen edellyttämät elvytystoimet

Taantumasta johtuen työvoima- ja elinkeinoministeriön tulee suunnata riittävästi määrärahaa perinteisen teollisuuden uudistumiseen ja kilpailukykyyn, työmarkkinoiden kohtaantoon ja taantumasta selviytymiseen tähtääviin toimenpiteisiin. Pirkanmaalla kehittämisrahoitusta tulee ohjata erityisesti koneenrakennus-, metalli- ja automaatioteollisuuteen sekä niiden alihankkijaverkostojen rajusti muuttuneen tilanteen helpottamiseen. Myös nuorisotyöttömyyden kasvun ehkäisyyn ja nuorten työllistämistoimenpiteisiin on taattava riittävästi resursseja.

Tärkeäksi koetaan myös työllisyysperusteisten investointitukien ohjaaminen etenkin maanrakennusalueille ja yritysalueiden infrastruktuurin tuottamiseen. Valtion tukea tulee lisätä, koska ELY-viranomaisten resurssit ovat maakunnan tarpeeseen nähden vaatimattomat. Ennakoiva toiminta yritysten taloudellisten toimintapuitteiden luomiseksi mahdollistaa myös nopean nousun taantumien jälkeen sekä työllistää Pirkanmaalle tärkeää rakennusalaan laskusuhdanteen aikana.

Työllisyystilanne on heikentynyt rajusti etenkin Etelä-Pirkanmaan kunnissa. Työttömyysluvut ovat kansallisestikin vertailtuna korkeat. Alueen haasteellisen tilanteen vuoksi rakennemuutosrahoitus tulisi turvata myös vuonna 2010 ja tukiprosentteja korottaa. Hankeaktiivoinnin merkitystä tulee korostaa, jotta elvytysresurssit saataisiin hyödynnettyä parhaalla mahdollisella tavalla.

A2. Yritystoiminnan uudistaminen

Maakunnan kehittämisen yhtenä painopisteenä on kasvuyrittäjiin keskittyminen. Etenkin uusiin spin off -yrityksiin ja niiden kasvuun sekä Pirkanmaan innovaatioympäristön kilpailukykyyn tulee keskittyä. Erityisesti tulee panostaa kysyntälähtöisen innovaatio toiminnan edistämiseen sekä kasvukykyisiin avauksiin, kuten virtuaalisen/immateriaalisen toimintaympäristön mahdollisuuksien hyödyntämiseen. Myös ennakkoinnin roolia on vahvistettava vaikuttavuuden parantamiseksi.

Pirkanmaan kilpailukykyyn parantaminen edellyttää myös riittävää resursointia olemassa olevien kärkiklusterien kehittämiseen, joita ovat mm. bio-, nano-, automaatio- ja energiateknologia sekä terveys. Avainklusterit keskittyvät pääosin keskuseudulle, mutta toimiin uuden teknologian käyttönotoksi myös muilla alueilla panostetaan. Avainklusterihankkeiden toteuttamisen kannalta on ensiarvoisen tärkeää turvata kansallisten yritystukimäärärahojen riittävyys.

A3. Auerakenteen kehittäminen ja liikennejärjestelmien toimivuus

Auerakenteen kehittäminen ja liikennejärjestelmien toimivuus -toimintalinja sisältyy maakuntaohjelman toimintalinjaan 3. Toimintalinja kuuluu liikenne- ja viestintäministeriön hallinnonalaan. Hallinnonalan teemoja toteuttaa ELY-keskuksen liikenteen ja infrastruktuurin vastuualue.

Keskeinen tavoite Pirkanmaalla on kehittää eheää yhdyskuntarakennetta täydentämällä olemassa olevaa infrastruktuuria sekä säilyttämällä tiestön ja joukkoliikenteen peruspalvelutaso sekä turvaamalla elinkeinoelämän kuljetukset. Maankäyttö keskitetään olemassa olevien yhteyksien varrelle.

Tieverkko ja liikennehankkeet:

Keväällä 2008 eduskunnalle annettu liikennepoliittinen selonteko linjaa tiehankkeiden toteutusta pitkäjänteisesti. Selonteon yhteydessä annettu kehyspäätös lisää perustienpidon rahoitusta 72 miljoonaa euroa vuoteen 2012 mennessä. Lisäys kohdistuu valtaosin puuhuollon turvaamiseen ja vähäliikenteisen soratieverkon parantamiseen.

Resursoinnilla on ensisijaista turvata myös pääväylien liikenteen toimivuus, turvallisuus ja kapasiteetti sekä vähentää liikenteen ympäristöhaittoja. Etenkin keskuseudun liikennejärjestelmän toimivuus on tärkeää alueen elinkeinoelämän toimintapuitteille.

Alla Pirkanmaan tärkeimpiä tieverkon investointikohteita ja niiden rahoitustarve vuodelle 2010:

- Vt 3: Ylöjärvi – Vaasa 1. vaihe: Hämeenkyrön ohikulkutie (investoinnin aloittamiseksi 5 M€), Marjamäki – Puskiainen – Pirkkala -väli
- Vt 12: Tampere – Kangasala, Kangasalla Ranta – Koiviston eritasoliittymän täydentäminen (1,8 M€), Vt 12 ja kantatie 57:n Kyllön liittymä Pälkäneellä (1,0 M€), tien perusparantaminen välillä Maatialan eritasoliittymä – Kahtalampi
- Vt 12: Teiskontien parantaminen keskussairaalan kohdalla (3,4 M€), rantaväylän joukkoliikennekaistat (10 M€)
- Vt 9: Tampere – Orivesi, Urjalan keskustan risteyssilta ja liittymäjärjestelyt (2,0 M€)
- Maantie 2595: Ikaalisten sisääntulotien kunnostaminen (0,65 M€)

- Vt 11: Tampere – Pori, Nokia (Tottijärvi) – Sastamala liikenneturvallisuuden parantaminen, Koukkujärventien eritasoliittymä
- Valkeakoski – Pälkäne -väli (307), Kilvakkala – Jämijärvi -välin (261) perusparantaminen
- Toivola – Vesilahti maantien (301) loppuosuuksien perusparantaminen, Mouhijärvi – Lavia -tien (259) rakenteen parantaminen, Jylli – Jämi -yksityistien muuttaminen maantiekseksi
- Muita kiireellisiä seutu- tai yhdysteiden investointikohteita Pirkanmaalla: Punkalaidun – Vesilahti tien (2986) perusparantaminen, Pälkäne – Aitoo, Hämeenkyrö – Maaniitynkulma, Vilppula – Pohjaslahti, Viljakkala – Komi, Rönni – Vihasjärvi, Punkalaidun-Vammala (tie 252), Moltsia – Kuhmalahti – Kuhmoinen (tie 325)

Muita keskeisiä Pirkanmaan infrastruktuurihankkeita:

- Maantiesiltojen kunnostaminen ja kevyen liikenteen väylien kehittäminen (5,25 M€)
- Laajakaistasuunnitelman toimeenpanorahoitus
- Tampere – Pirkkalan lentoaseman kehittäminen ja laajentaminen (kakkostermiinaali)
- Pirkanmaan logistiikkakeskus

Rataverkko:

Vuosina 2010–2014 perusradanpitoon on käytettävissä noin 350 M€vuodessa, mikä on 60 M€vähemmän kuin keskimäärin vuosina 2008–2009. Merkittävimpinä kokonaisuuksina Tampere-Kokemäki ja Tampere-Orivesi rataosat sekä Tampereen ratapiha vaativat investointeja viimeistään vuoteen 2015 mennessä (mm. välityskyky, toiminnallisuus, palvelutaso).

Vuonna 2010 jatketaan Tampere – Kokemäki -rataosalla akselipainon nostamisen edellyttämiä investointeja. Lisäksi Lielähti – Kokemäki -radan päällysrakenne tulisi uusia TTS:n suunnittelukauden loppupuolella. Muilta osin rataverkon liikennöitävyys turvataan pääasiassa korjausinvestointien voimin.

Muita Pirkanmaan keskeisiä rataverkkohankkeita:

- Parkanon raakapuuterminaali (6 M€)
- Tampere – Seinäjoki – Oulu -pääradan tason nostaminen, Tampere – Seinäjoki -rataosan kaksiraiteistaminen, Tampere – Toijala -lisäraiteiden suunnittelumääräraha (0,3 M€)
- Tasoristeysten vähentäminen (Toijala – Turku, Tampere – Pori/Rauma)
- Pori/Rauma – Tampere – Jyväskylä -rataosan akselipainojen korottaminen
- Henkilöliikenteen kehittäminen Tampere – Mänttä-Vilppula -rataosalla ja Tampereen kaupunkiseudulla, Tampereen seudun rautatieliikenteen melu- ja värinähaittojen torjunta

Joukkoliikenne:

Eheän yhdyskuntarakenteen kehittäminen perustuu toimivaan joukkoliikennejärjestelmään ja joukkoliikenteen osuuden säilyttämiseen Tampereen kaupunkiseudulla. Tämä edellyttää vahvaa panostusta joukkoliikenteen houkuttelevuuden lisäämiseen. Joukkoliikenteen toimintaedellytyksiä on parannettava myös Pirkanmaan haja-asutusalueilla. Valtion tulee osallistua suurten kaupunkien joukkoliikenteen rahoitukseen sekä haja-asutusalueiden joukkoliikennepalvelujen turvaamiseen osoittamalla tarkoitukseen riittävä rahoitus (vuonna 2010 3,5 M€).

A4. Maaseudun elinvoimaisuus ja elinkeinot

Toimintalinja kuuluu pääosin maa- ja metsätalousministeriön hallinnonalaan ja se liittyy erityisesti maakuntaohjelman toimintalinjojen 1 ja 3 sekä osin 4 toteutukseen. Toimintalinjaa toteuttaa ELY-keskuksen luonnonvarojen ja ympäristön vastuualue.

Pirkanmaan maaseudun elinvoimaisuuden ja elinkeinojen kehittämisen painopisteitä ovat alkutuotannon kannattavuus, uusiutuvien energialähteiden käytön lisääminen sekä haja-asutusseudun ja keskuseudun symbioosi. Myös maaseudun matkailuelinkeinojen kehittämishankkeisiin ja maatalouden ympäristövaikutusten minimointiin suunnataan kehittämisresursseja.

Keskeinen kehittämiskohde Pirkanmaalla on Metsäntutkimuslaitoksen (Metla) Parkanon toimintayksikön tutkimuksen vahvistaminen Länsi-Suomen metsäntutkimuksen ja puuhuollon kehittämiseksi. Pitkäjänteinen tutkimusyhteistyön kehittäminen edellyttää virkarakenteeseen tutkijapainotusta. Tutkijan virkojen lisäyksellä Parkanon toimintayksikkö voi panostaa metsätaloutta palvelevan tiedon tuottamiseen ja edistää siihen tukeutuvan yritystoiminnan kehittämistä. Metsäntutkimuslaitoksen Parkanon toimintayksikölle tulee valtion vuoden 2010 talousarvioon lisätä ensimmäisessä vaiheessa neljä tutkijan virkaa.

A5. Osaaminen, koulutus ja kulttuuri

Osaamisen, koulutuksen ja kulttuurin teemat liittyvät pääosin opetusministeriön hallinnonalaan, osin työvoima- ja elinkeinoministeriön hallinnonalaan. Toimintalinja kytkeytyy maakuntaohjelman toimintalinjoihin 2 sekä osin 1 ja 4. Toteuttamisesta vastaa ELY-keskuksen elinkeinojen, työvoiman, osaamisen ja kulttuurin vastuualue.

Opetusministeriön hallinnonala:

Yliopistoallianssin toiminnan kehittäminen:

Tampereen yliopisto, Tampereen teknillinen yliopisto ja Jyväskylän yliopisto ovat perustaneet yliopistoallianssin. Sen tehtävänä on vahvistaa ja syventää yliopistojen yhteistyötä ja työnjakoa niin tutkimuksessa, koulutuksessa kuin tukipalveluissa ja hallinnossa. Allianssi lisää kolmen yliopiston koulutuksellista, tieteellistä ja yhteiskunnallista vaikuttavuutta sekä vahvistaa niiden kansainvälistä näkyvyyttä. Se on Suomen toiseksi suurin tiedeyhteisökokonaisuus.

Opetusministeriön tulee osoittaa allianssille riittävästi rakenteellisen kehittämisen rahoitusta, jonka avulla sen toiminnan kehittämistä voidaan jatkaa täysipainoisesti. Allianssi on hakenut opetusministeriöltä vuosille 2009–2012 toimenpiteiden laajentamiseksi ja loppuunsaattamiseksi rahoitusta 9,0 miljoonaa euroa vuodessa. Rahoitus tulee osoittaa myös vuodelle 2010.

Perusrahoitus tutkimuksen infrastruktuuriin Tampereen yliopistoille:

Yliopistojen perusrahoitusta tulee lisätä vahvistamalla tutkimuksen, tutkijakoulutuksen ja kansainvälistymisen edellytyksiä sekä kehittämällä tutkimusinfrastruktuuria. Teknillistieteellinen koulutusala on pitkään kärsinyt matalasta perusrahoituksen tasosta. Tätä rahoitusta tulee kohdistaa Tampereen teknilliselle yliopistolle sen tutkimus- ja koulutustehtävää vastaavalla osuudella. Samoin Tampereen yliopiston perusrahoitus tulee nostaa sellaiselle tasolle, että se pystyy vastaamaan kasvaviin vaatimuksiin tutkimuksessa ja koulutuksessa.

Toisen asteen ammatillisen tutkinnon suorittaneiden jatkokoulutus:

Ammatillisen perustutkinnon suorittaneiden työllistymistilanne oli taantuman vuoksi viime keväänä hyvin heikko. Nuorten työelämästä syrjäytymisen ehkäisemiseksi on ensiarvoisen tärkeää, että heillä olisi tässä tilanteessa mahdollisuus jatkaa tutkinnon suorittamisen jälkeen vielä ½ -1 vuosi koulutuksessa, mikä laajentaisi heidän ammatillisia valmiuksiaan. Enimmäisopiskelijamäärään myönnetty lisäkapasiteetti voitaisiin ottaa heti täysimääräisenä käyttöön. Enimmäisopiskelijamäärään tarvittaisiin 400 opiskelijan lisäys. Kiintiön nostamisen laskennallinen kustannusvaikutus on noin 4 M€

Ammattikorkeakoulututkinnon suorittaneiden jatkokoulutus:

Tutkinnon suorittaneille työllistymättömille tulee järjestää ammattitaitoa laajentavaa lisäkoulutusta. Toteutus olisi mahdollista ilman säädösmuutoksia ammatillisina erikoistumisopintoina. Toimenpide edellyttää lisäresursointia, koska nykyiset opiskelijakiintiöt ovat täynnä. Lisäkoulutusmahdollisuus tulisi varata 100 vuosiopiskelijalle. Toiminnan kustannusvaikutus on noin 0,8 M€, mikä on esitetty rahoitustaulukossa lisäyksenä tuleville vuosille.

Oppilaitosrakentamisen ja -kunnostamisen määrärahojen korottaminen:

Perusopetuslain mukaan opiskeluun osallistuvalla on oikeus turvalliseen opiskeluympäristöön. Eri-
laiset sisäilmaongelmat ja niistä aiheutuvat terveydelliset haitat ovat varsin yleisiä. Nykyisin budje-
toidulla valtion määrärahalla on mahdollista toteuttaa vain noin kolmannes kunnostamishankkeista. Oppilaitosrakentamisen määrärahan lisääminen suunnitellusti pitkällä aikavälillä on ehdoton edelly-
tys sille, että määräraha pysyy tarvetta vastaavana. Vain tällöin oppilaille voidaan järjestää terveel-
linen ja turvallinen oppimisympäristö.

Aikuisille suunnatun ammatillisen lisäkoulutusresursoinnin oikaisu:

Pirkanmaalle suunnattu ammatillisen lisäkoulutuksen valtionosuusrahoitus suhteutettuna aikuisvä-
estön määrään on ollut jatkuvasti huomattavasti alle Manner-Suomen keskimääräisen arvon. Ali-
resursointi on ollut vuosina 2006–2009 keskimäärin 25 %. Tänä vuonna Pirkanmaalle on myönnetty
amatilliseen lisäkoulutukseen opiskelijatyövuosia suhteutettuna aikuisväestön määrään 26,3 %
vähemmän kuin Manner-Suomessa keskimäärin. Erotus vastaa 378 opiskelijatyövuotta ja euromää-
räisesti 3,4 M€. Tämä vääristymä tulee korjata etenkin, kun talouden taantuman vaikutukset ovat
kohdistuneet Pirkanmaalle hyvin voimakkaina.

Muita keskeisiä kehittämisteemoja Pirkanmaalla:

- Kansallisen vaihtoehtomenetelmakeskuksen (FICAM) rahoituksen turvaaminen
- Kirjojen konservoinnin keskittäminen valtakunnalliseen kirjan keskukseen Sastamalaan
- Määräraha Terveyden ja hyvinvoinninlaitoksen Tampereen alueyksikön toimintaan

Työvoima- ja elinkeinoministeriön hallinnonala:

Tampereen seutukunnassa toteutettava osaamiskeskusohjelma tukee Suomen kansallisen menestyk-
sen näkökulmasta erittäin tärkeitä osaamisaloja ja niiden yritystoiminnan kehittämistä. Osaamiskes-
kustoimintaan saadut varat ovat kuitenkin liian vaatimattomat suhteutettuna kehittämisen tarpeisiin
ja sen merkitykseen. Osaamiskeskusohjelman toteutukseen osoitettua maakunnan kehittämISRahaan
tuleekin nostaa. Myös Pirkanmaan julkisen tutkimus- ja kehittämistoiminnan tukemiseen sekä avus-
tuksiin teknologiseen tutkimukseen ja kehittämiseen on tehtävä korotus vuodelle 2010.

A6. Väestön ikääntyminen ja työvoimapolitiikka

Toimintalinja sisältyy maakuntaohjelman toimintalinjaan 2 ja sitä toteuttaa ELY-keskuksen elinkei-
nojen, työvoiman, osaamisen ja kulttuurin vastuualue. Uuden aluekehityslakiluonnoksen mukaan
vastuu maakunnan pitkän aikavälin koulutus- ja työvoimatarpeen ennakoinnin yhteensovittamisesta
siirtyisi maakunnan liitoille. Tämä edellyttäisi lisäresursseja maakunnan liittojen toimintamenojen
kattamiseen.

Pirkanmaan työmarkkinoiden lähivuosien suurin haaste on työvoiman saatavuus, etenkin taantuman
jälkeen. Työvoimapula uhkaa monilla aloilla, kun suuret ikäluokat siirtyvät eläkkeelle ja nuoret
valmistuvat hitaasti työmarkkinoille. Vuosittain arvioidaan Pirkanmaalla avautuvan teollisuuteen

noin 1600 työpaikkaa, palveluihin noin 1300 työpaikkaa ja sosiaali- ja terveysalalle yli 1000 työpaikkaa.

Oikeanlaisen tulevaisuuden osaamis- ja työvoimarakenteen luomiseen tulee kiinnittää erityistä huomiota etenkin ennakkoinnin osuvuutta kehittämällä. Pirkanmaata uhkaavaan työvoimapulaan on etsittävä ratkaisuja kaikista väestöryhmistä. Pirkanmaan työllisyysstrategiassa on nostettu esiin seuraavat strategiset painopisteet:

1. Työvoimavarat on hyödynnettävä tarkasti, välityömarkkinoita on kehitettävä.
2. Julkista työvoimapalvelua tulee tehostaa, eikä sen henkilöstöä tule vähentää tuottavuusohjelman tai budjettirajoitteen vuoksi liian jyrkästi lähivuosina.
3. Työvoiman osaamista, sekä työttömien että työllisten, on kehitettävä.
4. Maahanmuuttajien osaaminen tulee ottaa paremmin käyttöön ja työperusteista maahanmuuttoa tulee edistää.
5. Yrittäjyyttä tulee kannustaa ja starttirahan ja yrittäjäkoulutuksen määrä on pidettävä kysyntää vastaavana.
6. Työvoiman saatavuutta tulee edistää mm. ennakkointitoiminnan avulla.

Näiden painopisteiden toteuttaminen edellyttää riittävää TE-ministeriön rahoitusta koulutukseen, työllistämiseen, ennakkointitoimintaan ja työvoimatoimistojen toimintamenoihin. Myös työllisyysperusteisiin investointeihin tarvitaan riittävä määräraha.

A7. Maahanmuutto ja kotouttaminen

Toimintalinjaa toteuttaa ELY-keskuksen elinkeinojen, työvoiman, osaamisen ja kulttuurin vastuualue ja se kytkeytyy maakuntaohjelman toimintalinjaan 2.

Työperusteiseen maahanmuuttoon olisi pikaisesti saatava kansallinen järjestelmä ja siihen tarvittavat resurssit. Työperusteisen maahanmuuton edistäminen edellyttää TE-ministeriöltä työ- ja elinkeinotoimistojen ja ELY-keskuksen lisäresursointia. Tärkeää olisi kehittää maahanmuuton, koulutuksen ja työllistymisen yhteistoimintamallia parantamalla maahanmuuttajien palvelukykyä. Myös kuntien vastaanottokyvyn parantaminen on huomioitava resursoinnissa.

Painopiste B. Ilmastonmuutoksen hillintä ja kestävä kehityksen edistäminen

Painopiste B. kuuluu pääosin ympäristöministeriön, osin maa- ja metsätalousministeriön alaisiin teemoihin ja se vastaa maakuntaohjelman toimintalinjoja 3 ja 4. Hallinnonalojen teemoja toteuttaa ELY-keskuksen luonnonvarojen ja ympäristön vastuualue.

Pirkanmaan kehittämisen sisällölliset painopisteet ympäristöhallinnon näkökulmasta painottuvat kahteen pääasiaan: 1) ilmastonmuutoksen hillintään ja energiatehokkuuteen sekä 2) elinympäristön terveellisen ja turvallisen laadun varmistamiseen ja sen edistämiseen.

B1. Kestävä yhdyskuntakehitys ja hyvä elinympäristö

Toimintalinjan keskeinen tavoite on ehyen yhdyskunta- ja aluerakenteen kehittäminen, jossa myös palvelujen saavutettavuus on huomioitu. Eheän yhdyskuntarakenteen taustalla on myös ympäristöpäästöjen vähentämisen tavoite. Myös joukkoliikennettä kehitetään yhdyskuntarakenteen suotuisan kehityksen tueksi.

B2. Ilmastonmuutoksen hillintä ja siihen sopeutuminen

Pirkanmaalla keskitytään toimenpiteisiin säätilan ääri-ilmiöihin (tulvasuojelu ja tulvantorjunta yms.) varautumiseksi. Myös ympäristön tilan seuranta ja muutosten ennakointi ovat oleellisia teemoja, joihin tulee varata riittävä määräraha.

Myös tutkimus- ja kehittämistoimintaa ympäristöteknologioiden kehittämiseksi lisätään. Keskeisiä teemoja ovat energian säästäminen ja uusiutuvan energian tuottaminen.

B3. Ympäristöhoito, suojelu ja ekotehokkuus

Pirkanmaalla kiinnitetään huomiota energiatehokkuutta edistäviin hankkeisiin ja ympäristövaikutusten ennakoivaa huomioimista hankesuunnittelussa edistetään. Jätteen synnyn vähentäminen ja materiaalien hyötykäyttö sekä ympäristö- ja energiateknologian parempi hyödyntäminen ovat keskeisiä tavoitteita. Myös Pirkanmaan luonnonvarojen kestävä käyttö tulee turvata.

B4. Luonnonsuojelu

Toimintalinjan tarkoituksena on edistää Pirkanmaalla luonnon monimuotoisuuden säilyttämiseen ja turvaamiseen tähtäviä toimenpiteitä. Tähän pyritään mm. toteuttamalla Etelä-Suomen metsien monimuotoisuusohjelmaa 2008-2016 sekä osallistumalla Härkää sarvista – laidunnus luonnon ja maiseman hoidossa -hankkeeseen. Ls-menojen tasoa tulee nostaa 30 000 eurosta 50 000 tuhanteen euroon vuonna 2010. Lisäksi ls-hankinta ja korvausmenojen määrärahatarve vuonna 2010 on 2 M€

B5. Vesivarojen käyttö ja hoito

Toimintalinjan alaisilla kehittämistoimenpiteillä turvataan Pirkanmaalla hyvälaatuisen talousveden saanti ja riittävän tasokas jätevesien käsittely.

Ympäristöministeriön hallinnonala:

Pirkanmaan haja-asutusalueilla on tarve lukuisille viemärointi- ja vedenhankintahankkeille, joiden vaikutuspiirissä on noin 20 000 ihmistä. Jos valtion tuki olisi 15 prosenttia, niin Pirkanmaalla tarvittaisiin 2,25 miljoonaa euroa vuodessa haja-asutuksen vesihuoltoverkostojen investointeihin. Nykyinen rahoitus on vain noin kolmannes tästä.

Haja-asutusalueellakin tulee pyrkiä liittämään kiinteistöt kunnalliseen vesihuoltoon aina, kun se on teknis-taloudellisesti järkevää. Ympäristön- ja etenkin vesiensuojelun kannalta jätevesien puhdistaminen tulee keskittää mahdollisimman suuriin yksiköihin. Vesihuollon haasteena on lisäksi verkostojen uhkaava rappeutuminen, jos tarvittavia investointeja peruskorjauksiin ei tehdä ajoissa. Valtion talousarvioon tuleekin lisätä avustusmäärärahaa yhdyskuntien vesihuoltotoimenpiteitä varten.

Käynnissä olevat ja uudet hankkeet sekä niiden rahoitustarve vuodelle 2010:

- Kangasala – Tampere -siirtoviemäri ja syöttövesijohto, vaihe 2 (0,75 M€)
- Juupajoki – Hirsilä – Orivesi -siirtoviemäri (0,2 M€)
- Sastamalan, Punkalaitumen ja Huittisten jätevesien käsittely
- Pilaantuneiden alueiden kunnostukset (0,34 M€)
 - pilaantuneen pohjaveden puhdistaminen, Saurion vedenottamo, Ylöjärvi

- maaperän pilaantuneisuustutkimus ja riskin arviointi Nokian keskustan päiväkodin alueella
- Pienehköt vesistökuunnostukset ja muut työt Pirkanmaalla (0,185 M€)
 - Kankarinjärven kunnostus (Kihniö), muut kohteet (suunnittelu ja toteutusavustus)

Maa- ja metsätalousministeriön hallinnonala:

Käynnissä ja uudet vuoden 2010 budjettiin esitetyt hankkeet:

- Aitoo – Pälkäne – yhdysvesijohdon vaiheen 1. TEM-rahoituksen jatkoksi esitetään 2. vaiheeseen MMM:n rahoitusta 0,8 M€
- Haja-asutuksen vesihuollon järjestäminen (mm. Ylöjärvi, 0,8 M€)
- Eteläisen Pirkanmaan kuntien vesihuollon toimintavarmuuden parantaminen (0,1 M€)

5. RAHOITUSTAULUKOT

MAAKUNTAOHJELMAN TOTEUTTAMISSUUNITELMA 2010-2011

Kansalliset ELY-määrärahat ja valtuudet sekä muu kansallinen rahoitus 2009-2014, milj. €

Maakunta: **Pirkanmaa**

Hallinnonala	Momentin numero	Momentin nimi	Lähtötaso 2009	Esitys 2010	Esitys 2011	Esitys 2012	Esitys 2013	Esitys 2014
OPM	29.10.34	Valtionosuus oppilaitosten perustamiskustannuksiin	7,000	6,000	6,000	6,000	6,000	6,000
OPM	29.20.30	Valtionosuus ammatillisen koulutuksen käyttökustan.	49,400	53,900	53,900	53,900	53,900	53,900
OPM	29.30.31	Valtionosuus ammatilliseen lisäkoulutukseen	8,617	12,000	12,000	12,000	12,000	12,000
OPM	29.40.30	Valtionosuus kunnallisten ja yksityisten AMK:n käyttöä.	0,000	(+0,800)	(+0,800)	(+0,800)	(+0,800)	(+0,800)
LVM	31.10.20	Perusväylänpito	45,000	41,065	42,000	45,000	48,000	49,000
LVM	31.30.63	Joukkoliikenteen palvelujen osto ja kehittäminen	3,200	3,500	3,600	3,700	3,900	4,000
TEM	32.20.20	Julkinen tutkimus- ja kehittämistoiminta	28,000	29,000	30,000	31,000	32,000	32,000
TEM	32.20.40	Avustukset teknologiseen tutkimukseen ja kehittämiseen	32,000	33,000	34,000	34,000	34,000	34,000
TEM	32.30.45	Yritysten investointi- ja kehittämishankkeiden tukeminen	1,832	2,800	2,800	2,800	3,000	3,000
TEM	32.30.51	Työllistämisen-, koulutus- ja erityistoimet	47,000	49,500	45,000	43,200	43,000	43,000
TEM	32.30.64	Työllisyysperusteiset siirtomenot investointeihin	2,712	1,000	1,000	1,000	1,000	1,000
TEM	32.50.43	Maakunnan kehittämisraha (yhteensä)	2,342	3,205	3,420	3,430	3,440	3,440
		- OSKE	0,980	1,000	1,200	1,200	1,200	0,000
		- KOKO	0,000	0,705	0,720	0,730	0,740	0,000
		- Ohjelmiin sitomaton	0,880	1,500	1,500	1,500	1,500	1,500
YM	35.10.21	Eräät luonnonsuojelun menot	0,030	0,050	0,050	0,050	0,050	0,050
YM	35.10.61	Ympäristönsuojelun edistäminen	0,070	0,400	0,400	0,400	0,400	0,400
YM	35.10.63	Luonnonsuojelualueiden hankinta- ja korvausmenot	0,800	2,000	0,100	0,100	0,100	0,100
YM	35.10.77	Ympäristötyöt	1,370	2,275	1,225	2,195	3,020	3,020
YM	35.20.64	Avustukset rakennusperinnön hoitoon	0,165	0,250	0,250	0,250	0,250	0,250
		Valtion rahoitus yhteensä	229,538	240,745	236,545	239,825	244,860	245,960
		Kuntien rahoitus (arvio)	18,59258	19,50035	19,16015	19,42583	19,83366	19,92276
		Julkinen rahoitus yhteensä	248,131	260,245	255,705	259,251	264,694	265,883
		Yksityinen rahoitus (arvio)	71,95787	75,47115	74,15449	75,18274	76,76116	77,106
		RAHOITUS YHTEENSÄ	320,088	335,716	329,860	334,434	341,455	342,989

MAAKUNTAOHJELMAN TOTEUTTAMISSUUNITELMA 2010-2011

EU-ohjelmat 2009-2014, milj. €

Maakunta: Pirkanmaa

Hallinnonala	Momentin numero	Momentin nimi ja toteutettava ohjelma	Lähtötaso 2009	Esitys 2010	Esitys 2011	Esitys 2012	Esitys 2013	Esitys 2014	
MMM	30.10.61	EU:n osallistuminen maaseudun kehittämiseen							
		Manner-Suomen maaseudun kehittämissuunnitelma:	4,225	4,238	4,238	4,238	4,238		
MMM	30.10.62	Valtion rahoitusosuus EU:n osaksi rahoittamasta maaseudun kehittämisestä							
		Manner-Suomen maaseudun kehittämissuunnitelma:	4,225	4,225	4,225	4,225	4,225		
MMM	30.40.62	Elinkeinokalatalouden markkinoinnin ja rakennepolitiikan edistäminen	0,200	0,200	0,210	0,220	0,220		
TEM	32.50.64	EU:n rakennerahastojen ja valtion rahoitusosuus EU:n rakennerahasto-ohjelmiin ohjelmakaudella 2007—2013							
		<i>EU:n rahoitus:</i>							
		EAKR -toimenpideohjelma:	5,631	6,028	5,040	4,337	4,424		
		Manner-Suomen ESR -toimenpideohjelma:							
		- Valtakunnallinen	3,400	4,140	3,450	3,450	3,450		
		- Alueellinen	3,339	4,075	3,408	3,414	3,414		
		<i>Valtion rahoitus:</i>							
		EAKR -toimenpideohjelma:	5,734	6,157	5,148	4,430	4,518		
		Manner-Suomen ESR -toimenpideohjelma:							
		- Valtakunnallinen	3,800	4,560	3,800	3,800	3,800		
		- Alueellinen	3,707	4,523	3,773	3,781	3,781		
		EU:n rahoitus yhteensä			16,795	18,681	16,346	15,659	15,746
		Valtion rahoitus yhteensä			17,466	19,465	16,946	16,236	16,324
		Kuntien rahoitus (arvio)			8,565	9,537	8,323	7,974	8,018
Julkinen rahoitus yhteensä			42,826	47,683	41,615	39,869	40,088		
Yksityinen rahoitus (arvio)			13,068	13,806	12,009	10,730	10,887		
RAHOITUS YHTEENSÄ			55,894	61,489	53,624	50,599	50,975		

LIITE 1.

Keväällä 2009 Pirkanmaan kunnille, kuntayhtymille ja kehitysyhtiöille lähetettiin lomakekysely, jossa tiedusteltiin kehittämispäätöksiä vuosille 2010 ja 2011. Toimijoilta kysyttiin toiminnallisia käyttöaloudesta rahoitettavia kehittämiskohteita, aluekehittämisinvestointeja, vaikuttamista valtion kehittämisrahoituksen kohdentamiseen, kunnan elinkeinotoimen vuosibudjettia sekä tulevaisuuden kehittämistarpeita. Tarkoituksena oli näin muodostaa kuvaa rahoituksen mittakaavoista sekä kehittämistoiminnan rahoitustarpeista maakunnassa.

Toiminnallisiin kehittämiskohteisiin sisältyvät kuntamarkkinoinnin hankkeet, elinkeinopoliittiset ja työvoimapolitiittiset kehittämishankkeet, kulttuurin kehittämishankkeet, osarahoitteiset ohjelmat (OSKE- ja KOKO-ohjelma) sekä oppilaitosten toiminnan kehittäminen. Vaikuttamisella valtion kehittämisrahoituksen kohdentamiseen tarkoitetaan kunnan osarahoittamia valtion investointikohteita. Tulevaisuuden kehittämistarpeilla kartoitettiin suunnitteilla olevia kunnan kehittämiskohteita, joita olisi hyvä käynnistää tulevaisuudessa. Taulukoissa on huomioitu vain kehittämiskohteet, joiden rahoitustarve oli määritelty selvästi vuosille 2010 ja 2011.

Taulukkoja tulkittaessa on syytä tiedostaa, että luvut ovat vain suuntaa-antavia, koska vastauksissa ilmeni paljon päällekkäisyyksiä ja monissa kohdissa arviot puuttuivat kokonaan. Lisäksi kyselyyn vastattiin eri logiikoilla ja vaihtelevasti eri osa-alueittain. Taulukon arvot on saatu laskemalla vain ilmoitetut tiedot yhteen, joten vastaamatta jättäneiden toimijoiden tiedot puuttuvat kokonaan. Lisäksi on suoritettu karsintaa päällekkäisyyksien poistamiseksi.

Tamperetta on tarkasteltu muista Pirkanmaan kunnista erillään mittakaavaerojen vuoksi. Lähteenä on toiminut Konsernin investointien PTS (pitkän aikavälin suunnitelma) 2008–2013. Siinä kaikkia kehittämistoimia on tarkasteltu investointeina. Investoinneista on huomioitu ensisijaiset alueiden kehittämistoimenpiteet, joilla luodaan edellytyksiä ja puitteita kaupungin kehittymiselle. Huomioimatta on jätetty mm. asunto-, palvelu- ja talonrakentamisen investoinnit sekä muutamien liikelaitosten ja tytäryhtiöiden investointeja. Vuoden 2010 ja 2011 tiedot on saatu jakamalla kokonaisinvestointitarve tarkastelujakson vuosilla (15 v.).

Pirkanmaan kuntien kehittämispäätöksiä ja tulevaisuuden kehittämistarpeet pl. Tampere

	2010	2011
Toiminnalliset kehittämiskohteet, M€	4,50	6,50
Vaikuttaminen valtion kehittämisrahoituksen kohdentamiseen, M€	9,20	11,30
Pirkanmaan kuntien elinkeinotoiminnan vuosibudjetti (M€), josta	5,00	5,00
Elinkeinopoliittiset toiminta-avustukset / palvelujen ostot kehittämissyhtiöiltä, M€	2,40	2,50
Kehittämisinvestoinnit, M€	111,70	95,70
Tulevaisuuden kehittämistarpeet, M€	14,27	9,93

Tampere (lähde: Konsernin investointien PTS 2008-2023)

	2010	2011
Kaavojen toteutusinvestoinnit, M€(yhteensä 340 M€)	22,60	22,60
Infrainvestoinnit, M€(yhteensä 704 M€)	46,90	46,90
Vesihuolto, M€(yhteensä 428 M€)	28,50	28,50
Muut liikelaitosten investoinnit, M€(yhteensä 71 M€)	4,73	4,73
Energiahuolto, M€(yhteensä 609 M€)	40,60	40,60
Jätehuolto, M€(yhteensä 48 M€)	3,20	3,20
Pysäköintilaitokset, M€(yhteensä 137 M€)	9,10	9,10
Investointitarve yhteensä (M€), josta	155,63	155,63
Tulorahoitus kattaa (M€)	70,03	70,03
Lisärahoitustarve, M€	85,60	85,60

Pirkanmaan koulutuskuntayhtymät ja elinkeinotoimen kuntayhtymät tai kehitysyhtiöt

	2010	2011
Toiminnalliset kehittämishankkeet yhteensä, M€	7,80	3,50
Muu aluekehitystä tukeva rahoitus yhteensä, M€	2,40	2,10
Oppilaitosten toiminnan kehittäminen yhteensä, M€	1,30	1,30
Tulevaisuuden kehittämistarpeet, M€	4,51	4,33





PIRKANMAAN LIITTO

Nalkalankatu 12, PL 76, 33201 Tampere

Puh. (03) 248 1111 (vaihde.), faksi (03) 248 1250

pirkanmaan.liitto@pirkanmaa.fi

www.pirkanmaa.fi